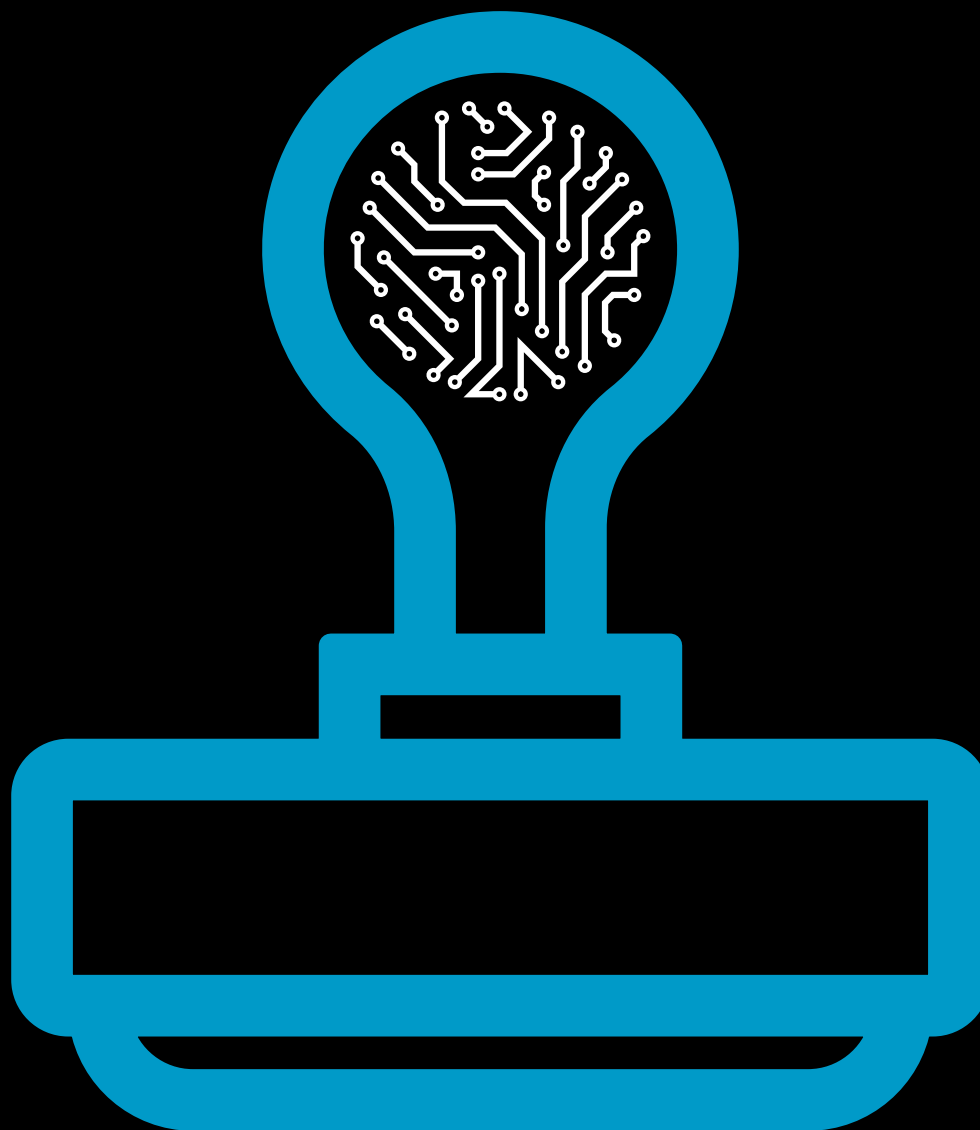




INESCTEC
TECNOLOGIA E CIÊNCIA



PLANO
ORÇAMENTAL
RETIFICATIVO
PARA 2016

1 DEMONSTRAÇÃO DE RESULTADOS PREVISIONAL

Em resultado da consolidação dos orçamentos revistos dos vários centros e serviços, nomeadamente com a inserção dos novos projetos estruturados de I&D&I do programa NORTE2020, aprovados recentemente e em fase de contratualização, como se pode verificar pela Demonstração de Resultados abaixo apresentada, prevê-se um Resultado Líquido para o exercício de 2016 de 16.587 €.

DEMONSTRAÇÃO DOS RESULTADOS POR NATUREZAS PREVISIONAL 2015/2016				
RENDIMENTOS E GASTOS	2015	2016	△	
Vendas e serviços prestados	3.627.082	3.139.713	(487.369)	-13%
Subsídios, doações e legados à exploração	8.223.724	11.513.269	3.289.546	40%
<i>Projetos de I&D Nacionais</i>	3.500.927	6.215.192	2.714.265	78%
<i>Projetos de I&D Europeus</i>	4.722.797	5.298.078	575.281	12%
Fornecimentos e serviços externos	(3.039.101)	(4.577.510)	1.538.409	51%
<i>Outros fornecimentos e serviços externos</i>	(3.039.101)	(4.577.510)	1.538.409	51%
Gastos com o pessoal	(8.749.904)	(9.976.852)	1.226.948	14%
<i>Contratos</i>	(4.266.288)	(4.707.102)	440.814	10%
<i>Bolsas</i>	(3.471.384)	(4.322.728)	851.344	25%
<i>Outros</i>	(1.012.232)	(947.022)	(65.210)	-6%
Provisões (aumentos/reduções)	-	-	-	-
Outros rendimentos e ganhos	571.428	637.847	66.419	12%
<i>Projetos IES Associadas</i>	49.943	-	(49.943)	-100%
<i>Subsídio ao Investimento</i>	458.035	522.061	64.026	14%
<i>Outros rendimentos</i>	63.450	115.786	52.336	82%
Outros gastos e perdas	(20.000)	(63.004)	(43.004)	215%
<i>Resultado antes de depreciações, gastos de financiamento e impostos</i>	613.229	673.464	60.234	10%
Gastos/reversões de depreciação e de amortização	(549.596)	(605.877)	56.280	10%
Imparidade de invest. Depreciáveis/amortizáveis (perdas/reversões)	-	-	-	-
<i>Resultado operacional (antes de gastos de financiamento e impostos)</i>	63.633	67.587	3.954	6%
Juros e rendimentos similares obtidos	-	-	-	-
Juros e gastos similares suportados	(50.000)	(51.000)	1.000	2%
<i>Resultado antes de impostos</i>	13.633	16.587	2.954	22%
Imposto sobre o rendimento do período	-	-	-	-
<i>Resultado líquido do período</i>	13.633	16.587	2.954	22%
TOTAL GASTOS	(12.408.601)	(15.274.243)	(2.865.641)	23%
TOTAL RENDIMENTOS	12.422.234	15.290.830	2.868.595	23%
INVESTIMENTO	779.222	1.034.949	255.727	33%

O volume total de Gastos ascenderá a cerca de 15.274.243 €, ligeiramente inferior ao volume de Rendimentos previsto (15.290.830 €), conduzindo ao referido resultado de 16.587 €.

Estima-se que o volume previsto de Investimento seja superior ao previsto no orçamento de 2015 em resultado da orçamentação dos novos projetos, que incluem um elevado volume de investimento.

2 ANÁLISE ECONÓMICA/FINANCEIRA

2.1 RENDIMENTOS

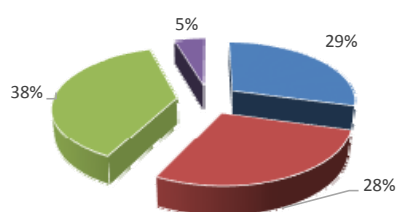
Analisando a estrutura de rendimentos prevista para o ano de 2016, conforme evidenciado na figura abaixo, é de salientar o aumento, relativo ao orçamento do ano de 2015, do peso dos rendimentos de Projetos de I&D Nacionais, em resultado do novo financiamento plurianual que, na altura da sua aprovação, ainda não estava refletido, bem como, da recente aprovação dos três projetos estruturados de I&D do NORTE2020. Efetivamente, o aumento destes financiamentos estratégicos, face ao previsto no orçamento de 2015, é de 2.700.000 € (inclui financiamento Plurianual e Ciência 2008).

Por outro lado, prevê-se uma redução do peso relativo da atividade de vendas e serviços prestados, que se estima corresponder em 2016 a 20% da atividade total. Em valor absoluto, é expectável um decréscimo de 13% neste tipo de atividade, face ao previsto para 2015, fruto da redução das estimativas de rendimento gerado nos contratos entretanto assinados e em negociação com clientes nacionais e estrangeiros, pelo facto de as empresas terem demonstrado uma preferência acrescida para colaborações em co-promoção. Por outro lado, a transição de quadros comunitários de apoio (do QREN para o Portugal 2020), conduz habitualmente a uma redução temporária dos projetos de I&D com empresas, na vertente de projetos individuais.

Relativamente aos projetos de I&D nacionais, estima-se um aumento do seu peso na atividade global, face ao apresentado no orçamento de 2015, passando a representar 41% do total de rendimentos. Não só por via do aumento do financiamento plurianual da FCT, mas também dos novos projetos estruturados acima referidos. Por outro lado, também há um conjunto de seis novos projetos aprovados do Portugal 2020 (projetos de I&DT em co-promoção com empresas) que permitem repor os níveis de financiamento dos projetos QREN de 2015. Quanto aos projetos FCT de I&DT, entretanto homologados, estima-se a mesma ordem de grandeza dos previstos para 2015.

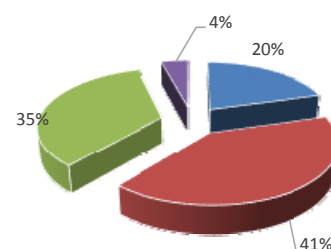
Nos projetos de I&D Europeus é expectável um aumento do volume de atividade, não obstante o seu peso relativo diminuir, passando a representar 35% da atividade total da instituição. Este aumento de volume deve-se também à aprovação de um conjunto de cinco projetos EEA Grants – European Economic Area, mas também outros tantos ERA-NETs. Os projetos H2020 são já 19 projetos ativos.

Rendimentos Previsionais 2015



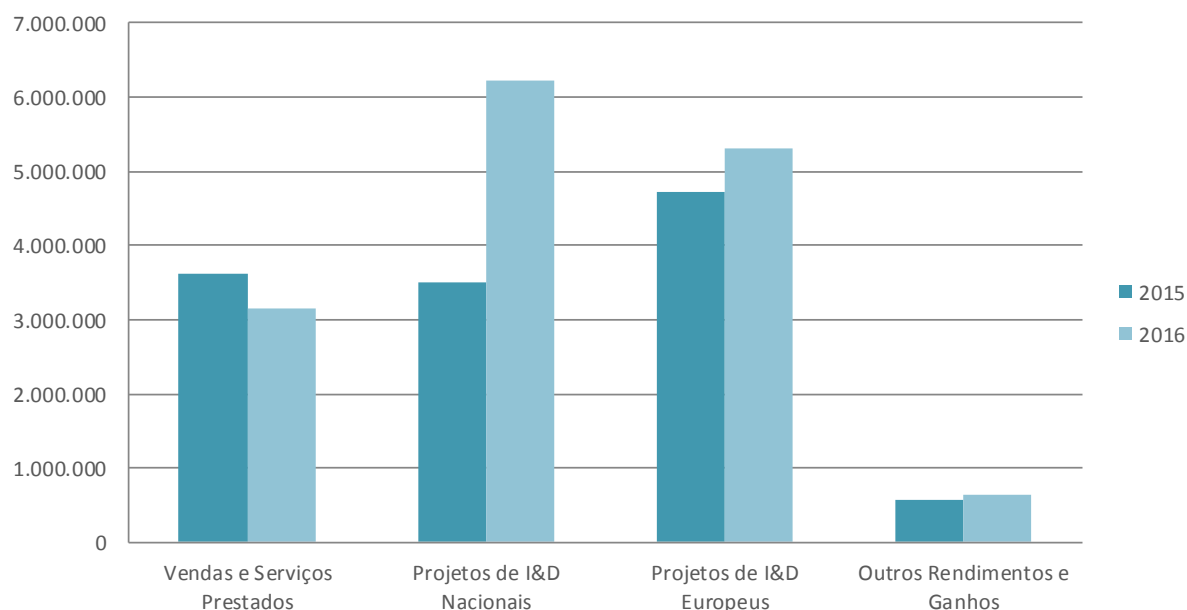
- Vendas e Serviços Prestados
- Projetos de I&D Nacionais
- Projetos de I&D Europeus
- Outros Rendimentos e Ganhos

Rendimentos Previsionais 2016



- Vendas e Serviços Prestados
- Projetos de I&D Nacionais
- Projetos de I&D Europeus
- Outros Rendimentos e Ganhos

Evolução da Atividade 2015/2016



Analisando os rendimentos na demonstração de resultados previsional, destacam-se, então, os seguintes aspetos complementares:

- No que respeita à atividade de Vendas e Serviços Prestados, o decréscimo previsto é de 13 % (487.000 €), sobretudo resultante das atividades desenvolvidas para o mercado nacional.
- O aumento de 77% esperado nos rendimentos provenientes de Subsídios à Exploração de projetos de I&D Nacionais (2.714.000 €) resulta essencialmente do aumento, quer do financiamento plurianual (1.502.000 €), quer dos novos projetos estruturados NORTE2020 (1.182.000 €);
- Os novos projetos do Portugal 2020, incluindo os projetos de IC&DT da FCT estão em níveis idênticos aos de 2015;
- Relativamente aos Projetos de I&D Europeus, a expectativa é de um aumento do volume de atividade de 12 % (575.000 €);
- Relativamente à rubrica de Outros Rendimentos e Ganhos, está previsto um aumento de 11% (64.000 €) explicado essencialmente pelo aumento do subsídio ao investimento, resultante das compras de equipamento em projetos financiados;
- Este orçamento reflete um menor grau de risco comparativamente ao de 2015 (medido pelo peso dos rendimentos previstos em projetos em negociação, face ao total), situando-se nos 6% (911.000 €).

2.2 GASTOS

Relativamente aos gastos previstos na demonstração de resultados, é de destacar os seguintes aspetos:

- Prevê-se um aumento de 51% (1.538.000 €) nos gastos com Fornecimentos e Serviços resultante do aumento de custos previstos com Subcontratos, Viagens e Manutenção de Equipamento para a execução dos projetos já atrás mencionados (Contratos de Prestação de Serviços de I&D, Projetos Nacionais e Projetos Europeus).
- Nos Gastos com o Pessoal, prevê-se também um aumento de 14% no volume de encargos previstos (1.227.000 €), sendo sobretudo ao nível dos encargos com bolsas, traduzindo as previsões da mão-de-obra necessária para alocar aos projetos financiados. Relativamente aos encargos com pessoal contratado, é expectável um aumento de 10%. Nesta rubrica estão incluídos cerca de 1.379.000 € de gastos com os 27 doutorados contratados. Este orçamento não contempla qualquer aumento da massa salarial para fazer face a eventuais atualizações da tabela salarial.
- O montante previsto de juros suportados (50.000 €) é idêntico ao do ano anterior e reporta integralmente ao valor máximo expectável de encargos com financiamento bancário necessário para suportar o adequado fundo de maneo.

2.3 RESULTADOS

Este orçamento reflete o esforço continuado de manutenção do equilíbrio económico da instituição, sendo expectável um resultado líquido marginalmente positivo (16.587 €), traduzindo um aumento de atividade de 23% (2.865.000 €).

Estima-se um volume de gastos para 2016 na ordem dos 15 milhões de euros. O grande desafio que se prevê para o cumprimento deste orçamento, prende-se com a manutenção da estrutura de apoio face ao aumento substancial da atividade, por um lado, e com a elevada carga burocrática dos projetos financiados. A pressão ao nível da tesouraria, nomeadamente, em resultado da aprovação tardia dos projetos do NORTE 2020, bem como do atraso na abertura do Portal 2020 para submissão dos pedidos de pagamento do Plurianual, constitui um grande constrangimento.

O elevado esforço de elaboração e submissão de propostas aos concursos abertos no âmbito do Portugal 2020 em 2015, resultou na aprovação das candidaturas já referidas, muito embora ainda não tenham sido comunicados os resultados da avaliação das propostas submetidas no concurso PAC – Programa de Atividades Conjuntas (três propostas com um orçamento global de 2.335.000 €), e, por conseguinte, não estão incluídos quaisquer montantes relativos a estes financiamentos neste orçamento.

Relativamente aos custos da estrutura (Conselho de Administração e Serviços), prevê-se um ligeiro acréscimo, quer pelas alterações ao nível do conselho de administração e dos novos serviços, bem como pela redução do financiamento dos serviços de transferência de tecnologia, anteriormente financiados no âmbito do projeto integrado BEST CASE. Ainda assim, mantêm-se dentro de um intervalo perfeitamente aceitável para este tipo de instituição.

Para concluir, este orçamento contém determinadas condicionantes e perspetivas que importa aqui realçar:

- O financiamento plurianual da FCT previsto para 2016 corresponde a cerca de 2.722.000 €, representando um acréscimo de 1.502.000 € relativamente ao montante de financiamento PEst (FCT);
- O financiamento relativo aos projetos estruturados do NORTE2020, previsto para 2016, corresponde a cerca de 1.950.000 €;
- Este orçamento não reflete o financiamento que possa resultar da aprovação das propostas submetidas no âmbito dos PAC – Programas de Atividades Conjuntas, Portugal 2020, que, a

verificar-se se traduzirá em financiamentos estratégicos transversais a toda a instituição no valor de 2.335.000 €;

- Está ainda previsto um valor considerável de projetos em negociação, que reflete o grau de incerteza da operação dos diversos Centros de I&D, medido pela margem esperada dos projetos incertos, que se prevê em cerca de 595.000 €.

2.3.1 BALANÇO PREVISIONAL

Apresenta-se, seguidamente, o Balanço Previsional para 2016 que permitirá estabelecer algumas comparações das suas grandezas mais relevantes.

BALANÇO PREVISIONAL DEZEMBRO 2016					
	ATIVO	2015	2016	D	
ATIVO NÃO CORRENTE					
Ativos fixos tangíveis		3.679.000	3.700.000	21.000	1%
Ativos intangíveis		53.500	50.000	(3.500)	
Investimentos financeiros		625.000	100.000	(525.000)	-84%
ATIVO CORRENTE					
Clientes		1.650.000	1.500.000	(150.000)	-9%
Adiantamentos a fornecedores				-	
Estado e outros entes públicos		100.000	0	(100.000)	-100%
Associados		30.000	15.000	(15.000)	-50%
Outras contas a receber		3.000.000	4.500.000	1.500.000	50%
Diferimentos		10.000	50.000	40.000	400%
Caixa e depósitos bancários		700.000	900.000	200.000	29%
	Total do Ativo	9.847.500	10.815.000	967.500	10%
FUNDOS PATRIMONIAIS E PASSIVO					
FUNDOS PATRIMONIAIS					
Fundos		1.510.000	1.515.000	5.000	0%
Resultados Transitados		122.001	144.999	22.998	19%
Subsídio ao investimento		2.700.000	2.900.000	200.000	7%
Resultado líquido do período		13.633	16.587	2.954	22%
	Total do Fundo de Capital	4.345.634	4.576.586	230.952	5%
PASSIVO					
PASSIVO NÃO CORRENTE					
Provisões		200.000	150.000	(50.000)	-25%
Associados		50.000	0	(50.000)	-100%
Financiamentos Obtidos		400.000	500.000	100.000	
PASSIVO CORRENTE					
Fornecedores		500.000	800.000	300.000	60%
Adiantamento de Clientes		0	0	-	
Estado e outros entes públicos		250.000	220.000	(30.000)	-12%
Associados				-	
Financiamentos obtidos		100.000	100.000	-	0%
Diferimentos		2.701.866	2.968.414	266.548	10%
Outras contas a pagar		1.300.000	1.500.000	200.000	15%
	Total do Passivo	5.501.866	6.238.414	736.548	13%
Total dos Fundos Patrimoniais e do Passivo		9.847.500	10.815.000	967.500	10%